

ИДЕИ
ВАШЕГО
ДОМА

SALON
INTERIOR

ЧАСТНЫЙ ИНТЕРЬЕР

САНКТ-ПЕТЕРБУРГ

4

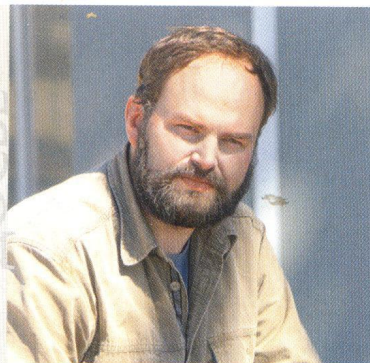
ЧЕТВЕРТЫЙ
ВЫПУСК

ЛУЧШИЕ
ПРОЕКТЫ
2005 ГОДА

ПОРТФОЛИО АРХИТЕКТУРНЫХ
СТУДИЙ САНКТ-ПЕТЕРБУРГА



4605305000746 05001



Антон Новожилов

Архитектор. С 1995 по 2005 год работал в АНО (автономном некоммерческом образовании) «Рейнберг, Шаров. Архитектурная мастерская». В 2005 году совместно с единомышленниками Ильей Куликом, Федором Опариним и Максимом Колобовым организовал архитектурную студию ХАДИ, название которой берет начало в индийской мифологии и в переводе на русский означает «гид», «путеводитель», «проводник».

«В качестве жизненного девиза я выбрал бы фразу QUANTUM ME FIT (делай как можно лучше). В качестве приоритета в архитектуре—функционализм за наиболее честный подход к строительству. В архитектуре я не отделяю творческую сторону от практической. Конечно, хочется быть творцом, но прежде всего архитектор должен быть практиком. Я не поклонник «бумажной» архитектуры. Нужно стремиться к реализации своих идей. В этом, на мой взгляд, заключается честное отношение к профессии...»

Квартира
в Василеостровском
районе



Анна Резник

Дизайнер. Окончила отделение «Интерьер и оборудование» ЛВХПУ им. В. И. Мухиной. Сразу после окончания вуза вступила в Союз художников. Несколько лет работала в США, занималась рендерингом—«рисованием» архитектуры. Принимала участие в многочисленных выставках в Америке, Германии, Великобритании и России. Занимается частной архитектурной практикой. Возглавляет собственную архитектурную мастерскую.

«В жилом интерьере нельзя слишком активно проявлять свое творческое «я». Частный интерьер, прежде всего, должен соответствовать запросам хозяина. Важно понять, чего хочет заказчик и в каком антураже он будет счастлив. И даже если выбранный заказчиком стиль не входит в число ваших приоритетов, это еще не повод отказываться от проекта. Главное—все сделать грамотно. Но если бы я строила дом для себя, то выбрала бы экологический стиль...»

Дом в Курортном
районе



Жажда свободы

Автор проекта **Антон НОВОЖИЛОВ**

Архитектура — это всегда творчество двоих: Зодчего и его Заказчика. Конечно, есть еще и Муза, но сейчас речь не о ней. Многие талантливые архитекторы прославились потому, что судьба послала им встречу с человеком, поверившим в их талант и сумевшим его оценить. Говоря о Райте, мы вспоминаем Кауфмана. Вспоминая Гауди, говорим о Гуэле. Увы, в современной отечественной практике не афишируются имена заказчиков. И все же, восторгаясь новым проектом Антона Новожилова, мысленно аплодируем и хозяину



Архитектор в данном проекте выступил в роли скульптора. Для того чтобы обнажить структуру интерьера, пришлось отсечь все лишнее. Проектирование пентхауса началось, когда дом еще строился, и потому удалось своевременно внести необходимые изменения. «Мы сохранили весь каркас, изначально заложенный в проекте», — рассказывает Антон Новожилов. — Но, прибегнув к услугам опытного конструктора Вениамина Купера, постепенно удалили из объема часть элементов, перераспределив нагрузку на другие несущие конструкции. На месте лестницы была массивная бетонная опора. Ее вырезали и перенесли нагрузку на перекрытие крыши. Оставшуюся балку укрепили, заключив в стальную обойму. В этой квартире вообще много внимания уделено инженерным вопросам, в частности системам отопления. Несмотря на то что дом новый и при строительстве были применены современные теплосберегающие технологии, через фасад происходит колоссальная потеря тепла. По сути, получился стеклянный дом, что довольно рискованно в нашей климатической зоне. Поэтому наряду с кондиционированием (отоплением горячим воздухом) предусмотрена система теплого пола...»

Надо сказать, что в процессе строительства в роли скульптора выступил не только архитектор, но и заказчик. Он тоже «отсек лишнее» от своей жизни и из женатого человека превратился в холостяка. Как следствие — изменения, внесенные в функциональный сценарий интерьера. К примеру, на месте

столовой возник спортзал. Вообще квартира производит впечатление бивуака. Из предметов — только необходимые. Вместо большого дивана — лишь пара кресел. Вместо «крепостных» стен — стекло от пола до потолка на высоту двух этажей. И сумасшедший вид из окон на Финский залив. А если выйти на террасу, то вокруг расстелется город, словно море, предлагая в качестве «маяка» купол Исаакиевского собора. Интерьер «пришпилен» к небу иголкой вороненого камина по эскизу Норманна Фостера (второй такой же находится в собственном фостеровском доме). Одну из стен гостиной украшает необычная инсталляция из обложек виниловых дисков: для обширной джазовой фонотеки предусмотрена специальная система хранения. Единственное обособленное помещение в квартире — кабинет, все остальные зоны сообщаются друг с другом. Причем пресловутое «перетекание пространства» распространяется одновременно по горизонтали и вертикали. К примеру, некоторая автономность спальни обеспечена только ее расположением на втором этаже. Но, по сути, она является частью двусветной гостиной, от которой ничем не отделена. Если принять за аксиому утверждение, что жилой интерьер является архитектурным портретом хозяина, то получился очень яркий образ рафинированного индивидуалиста. Прибавьте к образу точные сведения о том, что хозяин — скалолаз и яхтсмен, и станет понятно, откуда в этом пространстве такая жажда свободы.

▲ Квартира находится на двух последних этажах 25-этажного дома, что обеспечивает великолепный вид на Финский залив

► Подвесной камин Filiofocus Telescopique, спроектированный Домиником Имбером по эскизу Норманна Фостера для компании Focus, завоевал золотую медаль на выставке Batimat-2001 в Париже

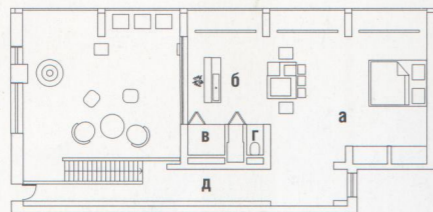


Квартира в Василеостровском районе
общая площадь 256 м²
площадь террас 450 м²

Автор проекта
Антон Новожилов
Архитекторы
Федор Опарин,
Илья Кулик,
Максим Колобов
(архитектурная
мастерская «ХАДИ»)

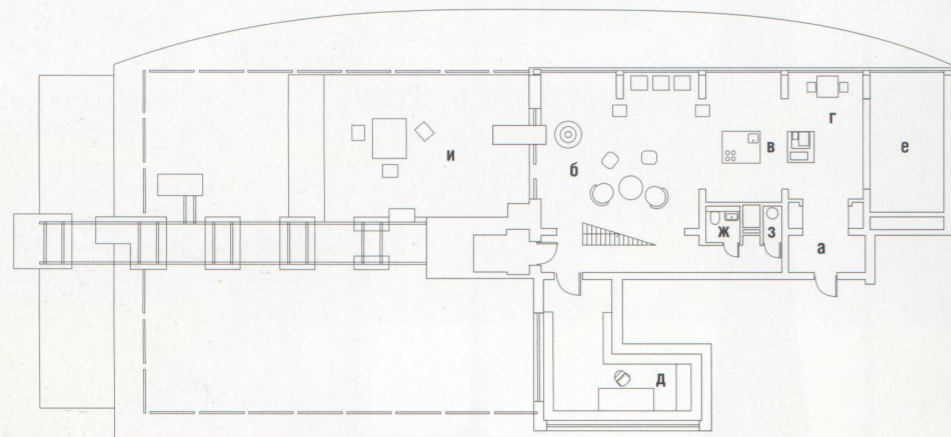
Конструктор
Вениамин Купер
Прораб
Алексей Кругов
Изделия из дерева
Сергей Шишкин
Изделия из металла
Студия «Квадрат»

II этаж



II этаж
а) спальня
б) зона умывальника
в) душевая кабина
г) санузел
д) библиотека

I этаж



I этаж
а) прихожая
б) гостиная
в) кухня
г) столовая
д) кабинет
е) спортивный зал
ж) санузел
з) бойлерная
и) терраса



◀ Для фонотеки
хозяина предусмотрена
настенная система
хранения. Аллюминиевые
направляющие
удерживают диски
в вертикальном положении
и одновременно служат
рамой для ярких обложек

▶ Прорези в массивном
ограждении лестницы
и балкона визуально
облегчают конструкцию.
Кресла. V&B Italia





◀ Кухонный «остров» выполнен в виде параллелепипеда из стали. Кухня. SieMatic

▲ Соотношение архитектурных объемов и плоскостей подчинено строгой линейной композиции

▲ Площадь террасы, облицованной индийским сланцем, почти вдвое превосходит общую площадь квартиры



▲ Галерея на втором этаже превращена в библиотеку. Пол здесь облицован паркетной доской из массива дуба. Книжные полки. B&B Italia

◀ Рупорная акустическая аппаратура в спальне выдает в хозяине настоящего меломана. Колонки. Avantgarde Acoustic

▶ Даже в спальне архитектор и заказчик не стали занавешивать окна, справедливо считая, что открывающийся из них вид является украшением интерьера. Кровать. Rogo

Границы между функциональными зонами в квартире предельно размыты. Так, ванная комната на втором этаже — неотъемлемая часть спальни. Правда, душевая и санитарная зоны занимают отдельные помещения, зато умывальник, словно «космополит», принадлежит сразу всему пространству. Раковина и ящики для умывальных принадлежностей вмонтированы в перегородку, внутри которой скрыты инженерные коммуникации. Ее глухая обратная сторона хорошо видна из гостиной (именно она служит фоном для редкого экземпляра толстянки, именуемой в народе «денежным деревом»). Зона умывальника выходит в гостиную в виде открытого балкона без ограждения. Сантехника и туалетный гарнитур изготовлены фирмой Duravit.



ДЕТАЛИ